

# Maatschappelijk Verantwoord Ondernemen volgens ISO 26000

Referentie matrix



zelfverklaring  
ISO 26000



oerlemans packaging group  
the **sustainable** innovator





## Verduurzamen doen we samen!



De Oerlemans Packaging Group produceert en levert een volledig assortiment specialistische, flexibele één- en meerlaagse kunststof-folies en verpakkingen. De productie van deze plastic verpakkingen heeft impact op het milieu. Daar zijn wij ons van bewust. Tegelijkertijd leveren onze verpakkingen vaak een duurzame bijdrage aan gebruik van het product zelf in de hele keten. Daarin zit de uitdaging. Maar het biedt tegelijkertijd ook kansen. Wij beschikken al meer dan 30 jaar over een eigen recycle afdeling. Daar worden folierestanten vanuit

onze bedrijven gerecycled en omgevormd tot polyethyleen korrels. Daarmee produceren wij opnieuw folie. Verder ondersteunen wij Operation Clean Sweep®. Zo gaat er dus geen korrel verloren en belasten wij het milieu minder. Met lage logistieke- en productiekosten als positief bijeffect. Duurzame innovatie loopt als rode draad door de geschiedenis van ons familiebedrijf. Oerlemans Packaging investeert continu in productinnovaties, in onze productie en processen. Zo introduceerden wij als eerste in 1992 de bio-afbreekbare tuinbouwfolies. Wij beschikken over een eigen Oerlemans Technology Centre (OTC) en Oerlemans Repro Centre (ORC) waar klanten en leveranciers producten kunnen laten testen en waar onze innovaties in materialen, toepassingen en drukwerk ontwikkeld worden. Zo helpen wij ze verder om een duurzaam concurrentievoordeel te behalen met de verpakking van hun product. Ik ben er trots op dat we als bedrijf blijven innoveren en investeren. Dit rapport over onze maatschappelijke identiteit, technisch verwoord als de ISO 26000 referentiematrix, geeft hiervan een mooi overzicht. Van groepsbrede investeringen in ISO14001 tot onze betrokkenheid bij de verschillende branche activiteiten – ons credo blijft hetzelfde: “VerduurSamen”.

**Ing. Joan Hanegraaf MBA**

*Managing Director, DGA Oerlemans Packaging Group*

## Inhoudsopgave

Inleiding.....	3
1. Scope.....	5
2. Samenvatting .....	10
3. MVO-principes .....	11
Transparantie .....	14
Ethisch gedrag.....	15
Respect voor de belangen van stakeholders .....	17
Respect voor de rechtsorde.....	17
Respect voor internationale gedragsnormen .....	18
Respect voor mensenrechten .....	18
4. Stakeholders.....	19
Identificatie stakeholders .....	19
Het betrekken van stakeholders .....	20
5. Kernthema's .....	21
Onderzoeksvragen MVO-kernthema's: bepalen van relevantie.....	21
Bepalen relevantie MVO-onderwerpen.....	21
Onderzoeksvragen MVO-kernthema's: bepalen van significantie .....	22
Bepalen significantie MVO-onderwerpen.....	22
Onderzoeksvragen MVO-kernthema's: prioriteren van MVO-onderwerpen.....	23
Bepalen prioriteit MVO-onderwerpen.....	25
Onderzoeksvragen MVO-kernthema's: prioriteren van MVO-onderwerpen.....	26
6. Integreren van maatschappelijke verantwoordelijkheden in de organisatie .....	33
Ketenverantwoordelijkheid en invloedssfeer .....	33
7. Gepaste zorgvuldigheid ('due dilligence') .....	38
8. Visie, missie, beleid en strategie.....	42
9. Ontwikkelen van draagvlak en competenties.....	44
10. Integreren van maatschappelijke verantwoordelijkheid in besturingsprocessen.....	46
Integreren in besturingsprocessen, systemen en procedures .....	46
11. Communicatie en rapportage .....	48
Communicatie over MVO.....	48
Rapporteren over MVO.....	50
12. Conflicten en meningsverschillen met stakeholders .....	51
13. Het monitoren van activiteiten en beoordelen van prestaties .....	52
14. Selecteren van MVO-initiatieven en -instrumenten.....	53
.....	▶

## Inleiding

### 1. Scope

#### Oerlemans Packaging

##### De belangrijkste activiteiten van de organisatie:

De Oerlemans Packaging Group is de holdingmaatschappij van meerdere werkmaatschappijen. Binnen deze werkmaatschappijen worden flexibele foliën en verpakkingen ontwikkeld en verhandeld.

Oerlemans Packaging is producent van flexibele kunststof verpakkingen en folie. Voortdurend worden er nieuwe folie- en verpakkingconcepten ontwikkeld voor o.a. tuinbouw, industrie, verpakkingsgroothandel en retail. Wereldwijd vinden de producten haar weg. Bij elke innovatie staan klant, kwaliteit en duurzaamheid centraal. Door eigen en externe logistiek weten we een optimale service te bieden.

##### Landen waar de organisatie actief is:

Oerlemans Packaging is wereldwijd actief.

##### Locatie van het hoofdkantoor van de organisatie:

Het hoofdkantoor van Oerlemans Packaging is gevestigd in Genderen (Noord-Brabant).



Deze zelfverklaring is van toepassing op alle bedrijven van Oerlemans Packaging, te weten:

- Fardem te Edam
- Flexpak te Geldermalsen
- de Oerlemans Packaging Group te Genderen
- Oerlemans Plastics te Genderen en Giessen
- OPI te Oosterwolde
- Perfon te Goor
- Plasthill te Hillegom





*Twee operators controleren de kwaliteit van het materiaal tijdens het extrusieproces*





*Het winnende product Bag 2 Bag als resultaat van de ketensamenwerking*



*Rethink Awards (v.l.n.r. Joan Hanegraaf, Jort Kelder en Rob Verhagen)*

## Rethink Award Duurzame Producten 2019

**De Rethink Award Duurzame Producten 2019 in de categorie Ketensamenwerking is toegekend aan het project Bag2Bag van de Oerlemans Packaging Group.**

Eelco Smith (directeur duurzaamheid Philips International) mocht namens de jury de Award uitreiken: “De Award voor Bag2Bag staat symbool voor de manier waarop Oerlemans Packaging als moedermaatschappij samen met de acht productiebedrijven op strategische wijze bezig is met de verduurzamingsagenda. Dat ketensamenwerking een vereiste is om aan een circulaire economie gestalte te kunnen geven, staat voor Oerlemans duidelijk vast. Het bedrijf laat zich niet afschrikken door het feit dat het heel lastig is en lange adem vraagt om partijen uit de keten bij elkaar te krijgen en samen aan de slag te laten gaan. Het investeert veel tijd en geld in een duurzame ketensamenwerking, met mooie projecten en producten als resultaat”.



Het jury rapport vermeldt verder:

“Bag2Bag is een van de producten die de aanpak van Oerlemans duidelijk illustreert. SABIC, Morssinkhof-Rymoplast en Oerlemans Packaging met productiebedrijf Fardem Packaging sluiten voor dit product samen de keten. Jaarlijks worden meer dan één miljoen SABIC plastic FFS (Form-Fill-Seal) zakken met 50% gerecycled materiaal gemaakt. SABIC gebruikt ze om de eigen polymeer korrels in te verpakken. Morssinkhof Rymoplast maakt het recyclaat en Fardem Packaging produceert de zakken uit 50% recyclaat en 50% nieuwe polymeer. De afvalstromen worden direct omgezet in hoge kwaliteitsproducten en krijgen daarmee een tweede leven in dezelfde toepassing.

Ook de andere ingediende projecten, CE Krimphoes en ProLiFex (Postconsumer Recycling of L(L)DPE in Flexible Extrusion), zijn voorbeelden hoe Oerlemans gelooft in ketensamenwerking. Het bedrijf heeft er niet alleen de mond van vol, maar probeert het daadwerkelijk in praktijk te brengen. Voor deze inzet heeft de jury veel respect en daarbij past een Award.”

Het project Bag2Bag was tevens finalist in de categorie Kunststoffen bij de Circular Awards (van Nederland Circulair).



## Rethink Awards 2020

De Rethink Awards worden jaarlijks toegekend aan plastic- en rubberproducten die het beste voldoen aan de eisen van duurzaamheid. De jury herkent in de inzendingen enkele belangrijke trends, gericht op het verbeteren van de maatschappelijke waarde van producten en het oplossen van knelpunten. De focus van bedrijven is duidelijk gericht op de inzet van recyclelaaf of biobased grondstoffen, het herontwerpen van producten zodat ze beter recyclebaar zijn en ketensamenwerking. De inzendingen zijn getoetst op basis van vijf criteria: **Re-new** (grondstoffen), **Re-duce** (productie en product), **Re-design** (ontwerp en gebruik), **Re-use** (hergebruik product) en **Re-cycle** (inzameling en recycling). Kijk voor meer informatie op [www.rethinkplastics.nl](http://www.rethinkplastics.nl)

Naast bovengenoemde projecten kreeg de nieuwe webshop verpakking voor Wehkamp veel aandacht. Samen met het online postorderbedrijf heeft Oerlemans Plastics de Shopping Award Duurzaamheid gewonnen! Daarnaast is Oerlemans met de nieuw ontwikkelde plastic webshopbag folie, die bestaat uit 100% gerecycled materiaal, genomineerd voor de Plastics Recycling Awards Europe 2020. Dit materiaal werd speciaal voor het online shoppen bij Wehkamp ontwikkeld en levert een CO2 besparing van 64% op ten opzichte van de oude verzendoplossingen.



## 2. Samenvatting

In de hierna volgende bladzijden worden de 40 vragen uit de NPR 9026 (Nederlandse Praktijk Richtlijn) beantwoord. Deze zelfverklaring omschrijft waar we nu zijn. Het is een vertrekpunt dat een basis vormt voor verdere ontwikkeling. Het systematisch beantwoorden van de 40 vragen heeft ons positief geprikkeld en daagt ons uit tot een betere visie en een bewustere omgang met de kernthema's van Maatschappelijk Verantwoord Ondernemen (MVO). Onderwerpen die al deel uitmaakten van onze bedrijfsvoering, maar nu beter tot hun recht komen en meer diepgang krijgen. We zullen ons richten op de verschillende onderwerpen die in de volgende hoofdstukken concreet verwoord zijn.



Met ondersteuning van het collectieve project met de branchevereniging NRK (Nederlandse Rubber- en Kunststofindustrie) ontwikkelen wij onze eigen visie op MVO steeds nadrukkelijker.



Onze identiteit wordt hierdoor positief beïnvloed. We zullen gaandeweg dit proces onze identiteit op relevante stakeholders kunnen verbeteren, wat meer waarde geeft voor onze bedrijfsvoering en kansen geeft om MVO kernwaarden positief en actief te beïnvloeden binnen onze keten.

Voor vragen en inhoudelijke verantwoording kunt u contact opnemen met:



**Oerlemans Packaging Group**

**Therèse van Vuren**

**KAM-coördinator**

E-mail: [tvv@oerlemansplastics.nl](mailto:tvv@oerlemansplastics.nl)

Telefoonnummer: 0416-358100



### 3. MVO-principes

#### Het afleggen van rekenschap

Onze organisatie legt rekenschap af over de effecten op de maatschappij, de economie en het milieu:

- Als deelnemer aan het **MJA3 programma** (MeerJarenAfspraak energie efficiency) rapporteerden wij jaarlijks ons energieverbruik en



committeerden wij ons aan een reductie van 2% per jaar. Na het beëindigen van MJA3 (eind 2020), zullen we op een andere manier gaan rapporteren om aan onze EED-plicht te voldoen. De keuze is gevallen op **CO2 reductiemanagement** als aanvulling op ISO14001 certificering milieumanagement.

- Periodiek voeren wij metingen uit om negatieve effecten op het milieu te voorkomen. Dit is ook vastgelegd in onze **milieuvergunning/activiteitenbesluit** en wordt door de overheid gehandhaafd.
- Via een **financieel jaarverslag** rapporteren wij over onze effecten op de economie aan relevante stakeholders.
- Via een erkend systeem van **Risico Inventarisatie & Evaluatie (RI&E)** nemen wij verantwoordelijkheid voor de risico's waaraan onze

werknemers worden blootgesteld en beperken we deze risico's.

- Wij **rapporteren** onze verantwoordelijkheid over de effecten van onze bedrijfsvoering op de maatschappij, het milieu en de economie en in het bijzonder over de eventuele negatieve effecten.
- Wij **leggen rekenschap af** over de maatregelen die we hebben genomen om herhaling van geïdentificeerde negatieve effecten van onze bedrijfsvoering op de maatschappij, het milieu en de economie te voorkomen.
- De CO2 belasting van onze producten en verpakkingen rekenen we door en valideren we door middel van een LCA analyse met de **Ecochain methodologie**.



- We laten onze inspanningen op

**ecovadis**

duurzaamheid valideren door Ecovadis. Zo heeft onze Oerlemans Plastics locatie de **Zilveren CSR rating**. Een gouden CSR rating is alleen te behalen wanneer er door onszelf energie



wordt opgewekt. Wij kopen duurzame energie in, wekken dit niet zelf op.

**BRC**

Packaging Materials

**CERTIFICATED**

- Wij leggen rekenschap af doordat we **BRC Packaging** gecertificeerd zijn.
- Alle bedrijven conformeren zich aan ISO 26000. Rekenschap hierover wordt jaarlijks afgelegd in



de management review.

- Oerlemans Packaging heeft een multisite ISO 14001 certificaat.
- Plasthill en Fardem zijn ISO 9001 gecertificeerd.
- **Sedex** is een van 's werelds toonaangevende leveranciers van ethische handelsdiensten en werkt aan het verbeteren van de arbeidsomstandigheden in wereldwijde toeleveringsketens.

**Sedex**

Ze bieden praktische tools, diensten en een gemeenschapsnetwerk om bedrijven te helpen hun verantwoorde en duurzame

bedrijfspraktijken te verbeteren. Wij hebben een abonnement bij Sedex voor meerdere van onze klanten.

- **Blauer Engel** is al meer dan 40 jaar het milieukeurmerk van de Duitse overheid en is de leidraad voor duurzaam inkopen. Het keurmerk garandeert dat de producten en diensten die ermee worden onderscheiden, voldoen aan hoge eisen op het gebied van milieu, gezondheid en gebruikseigenschappen. In 2020 hebben we voor het folieprogramma Circuflex dit Duitse ecolabel weten te bemachtigen
- **Operation Clean Sweep**® (OCS) is een wereldwijd programma dat gefocust is op het tegengaan van rondzwerfend bedrijfsafval. Elk bedrijf organiseert zijn



afvalmanagement dusdanig dat er zo min mogelijk zwerfafval op de bedrijfsvloer ontstaat. Met het commitment draagt Oerlemans Packaging actief bij aan een beter milieu en voorkomt het dat het afval in grond en zee terecht komt.

- In het Nederlandse **Plastic Pact** werken overheid en bedrijfsleven samen om doelen te verwezenlijken als 20% minder materiaalgebruik, inzet van 35% recycleaat, 70% recycling en 100% recyclebare producten in 2025. Wij rapporteren elk jaar over onze voortgang als onderdeel van de monitoring



Bronnen:

- MJA-3 verslag
- ISO 14001 en ISO 9001 auditverslag
- BRC Packaging auditverslag
- Management review
- Financieel jaarverslag
- RI&E rapport en plan van aanpak



zelfverklaring  
ISO 26000



*Het Duitse Blauer Engel certificaat met strenge eisen op recyclingsgebied voor verpakking is in 2020 gerealiseerd met op de foto Patrice Punt (l) en Rob van der Bruggen*



[www.blauer-engel.de/uz30a](http://www.blauer-engel.de/uz30a)

- Protection of resources by using recyclates
- Restrictions on the levels and the release of contaminants

## Transparantie

### **Onze organisatie is transparant over besluiten en activiteiten die een effect hebben op de omgeving:**

- Het doel, de aard en de plaats van onze activiteiten.
- De manier waarop besluiten tot stand komen.
- Welke functionarissen verantwoordelijkheden en bevoegdheden hebben vanuit hun functies in het kader van de besluitvorming.
- Wie welke functie binnen onze organisatie heeft in het kader van de besluitvorming.
- Hoe onze MVO-prestaties worden geëvalueerd.
- Onze MVO-prestaties op significante onderwerpen.
- Onze financiële prestaties.
- De gevolgen van ons beleid en onze organisatiebeslissingen en -activiteiten op de omgeving (belanghebbenden, de maatschappij, het milieu enz.).
- Wie wij als onze stakeholders beschouwen.
- De manier waarop stakeholders zijn geselecteerd.
- Hoe geïdentificeerde stakeholders worden betrokken bij de organisatie.

#### Bronnen:

- Onze internetpagina: [www.oerlemanspackaging.nl](http://www.oerlemanspackaging.nl)
- Management review
- Verslagen audits BRC Packaging, verslagen klanten audits, ISO 9001 en ISO 14001
- Leveringsvoorwaarden:  
<http://beheer.oerlemansplastics.nl/userfiles/10/files/Verkoopvoorwaarden%20OERLEMANS%20PLASTICS%20BV%281%29.pdf>
- Register wet- en regelgeving (systeem om te voldoen aan relevante wet- en regelgeving): voor relevante stakeholders (gemeente en omgevingsdienst)
- Zelfverklaring op het NEN publicatieplatform



## Ethisch gedrag

### Onze organisatie gedraagt zich ethisch.

Dit ethisch gedrag is geformaliseerd:

- Instellen NRK collectieve Code of Conduct om ethisch gedrag te formaliseren.
- Gebruik van eigen, interne Code of Conduct.
- Gebruik maken van Supplier Code of Conduct.
- In staat stellen van mensen binnen en buiten onze organisatie om onethisch gedrag te melden, zonder angst voor gevolgen.
- Identificeren en voorkomen of oplossen van belangenconflicten in de hele organisatie die zouden kunnen leiden tot onethisch gedrag.
- Bekendmaken van de gedragsnormen die worden verwacht van verschillende mensen in en om de organisatie (bijvoorbeeld bestuur, medewerkers, leveranciers, contractanten, eigenaars en managers) in het kader van ethisch gedrag.
- Benoemen en toepassen van normen voor ethisch gedrag, die aansluiten bij onze eigen doelstellingen en activiteiten en bij NEN-ISO 26000.
- Bekend maken kernwaarden en principes, in het kader van ethisch gedrag.
- Ethische regels zijn vastgelegd in de personeelswegwijzer.
- In september 2019 zijn het Oerlemans Technology Centre en het Oerlemans Repro Centre geopend. Hiermee treden we bewust naar buiten. Tevens doen we dit op congressen en symposia.

Bronnen:

- Code of Conduct, intern document
- Code of Conduct van de NRK
- Supplier Code of Conduct
- Beleid integriteit



*Oerlemans Packaging adviseurs in gesprek met klanten op de Empack verpakkingsbeurs*



*Opening OTC & ORC door Joan Hanegraaf (l) en wethouder Mattijs van Oosten, september 2019*

## Respect voor de belangen van stakeholders

### Onze organisatie respecteert de belangen van stakeholders en speelt hierop in.

De hieronder beschreven activiteiten voeren wij uit om invulling aan dit principe te geven:

- Organiseren dat belangen van onze stakeholders in het licht van bredere maatschappelijke verwachtingen worden afgewogen.
- Onderzoeken of en hoe stakeholders in staat zijn met ons in contact te treden om invloed uit te oefenen.
- Onderzoeken hoe stakeholders de activiteiten van onze organisatie kunnen beïnvloeden.
- Organiseren dat de organisatie kan reageren op bezorgdheid van stakeholders.
- Onderzoeken wie onze stakeholders zijn.

Bronnen:

- Stakeholderanalyse, hoofdstuk 2

## Respect voor de rechtsorde

### Onze organisatie respecteert de geldende wet- en regelgeving.

Wij ondernemen de volgende activiteiten om de wet- en regelgeving te respecteren:

- Borgen dat periodiek wordt beoordeeld of de organisatie nog voldoet aan wet- en regelgeving.
- Organiseren dat onze medewerkers steeds worden geïnformeerd over recente en relevante wet- en regelgeving en hoe zij deze kunnen naleven.
- Onderzoeken of er maatregelen getroffen moeten worden om ervoor te zorgen dat onze relaties en activiteiten in overeenstemming met wet- en regelgeving zijn.
- Borgen dat onze organisatie de wetgeving naleeft in alle landen waar wij actief zijn, ook als handhaving vanuit de overheid gebrekkig is.
- Organiseren dat onze organisatie steeds op de hoogte is van de toepasselijke wet- en regelgeving.

### Toelichting/voorbeelden:

Wij maken gebruik van supplier questionnaires. Indien deze niet naar tevredenheid ingevuld zijn, is er de mogelijkheid dat de leverancier bezocht wordt door een medewerker van Oerlemans Packaging. We onderhouden nauwe contacten met onze leveranciers, klanten, medewerkers en bevoegd gezag. Ook ondertekenen onze leveranciers onze supplier Code of Conduct.



Door gebruik te maken van het Register wet- en regelgeving borgen wij dat we voldoen aan de geldende wet- en regelgeving. Periodiek wordt de AIM (activiteitenbesluit internet module) opnieuw uitgevoerd, om zodoende te borgen dat we aan de geldende wet- en regelgeving voldoen en eventueel wijzigingen moeten doorvoeren.

Wij zijn geabonneerd op de nieuwsbrieven van de NRK, diverse nieuwsbrieven van overheidsinstanties, lidmaatschap van diverse vakbladen etc. Deze informatiebronnen worden actief gescand op gewijzigde wet- en regelgeving.

Sinds 2019 hebben we een Quality Assurance & Regulatory Affairs engineer in dienst. Hierdoor kunnen we vragen van klanten sneller beantwoorden en door focus kunnen we voortvarender en beter reageren.

## Respect voor internationale gedragsnormen

### **Onze organisatie respecteert de internationale gedragsnormen.**

De hieronder beschreven activiteiten voeren wij uit om invulling aan dit principe te geven. Wij onderzoeken of voor onze organisatie geldt: 'wij respecteren de internationale gedragsnormen in landen waar wetgeving het milieu of de maatschappij onvoldoende beschermt of conflicteert met internationale gedragsnormen'.

## Respect voor mensenrechten

### **Onze organisatie respecteert en erkent de universele mensenrechten.**

Wij zijn ons bewust van het belang van deze rechten en:

- Onderzoeken en borgen dat onze organisatie de internationale gedragsnormen respecteert.
- Onderzoeken en borgen dat onze organisatie stappen onderneemt in situaties waarin de mensenrechten worden geschonden in het kader van onze bedrijfsvoering, de waardeketen en/of onze invloedssfeer.
- Onderzoeken en borgen dat onze organisatie de universele mensenrechten in alle landen, culturen en situaties respecteert.
- Onderzoeken of voor onze organisatie geldt: 'voorkomen dat we medeplichtig zijn aan het schenden van de internationale gedragsnormen door andere organisaties'.

Oerlemans Packaging zal zich onthouden van zaken doen met bedrijven en organisaties die direct of indirect betrokken zijn bij het schenden van de universele mensenrechten. In onze Code of Conduct onderschrijven wij deze universele rechten van de mens.

## 4. Stakeholders

### Identificatie stakeholders

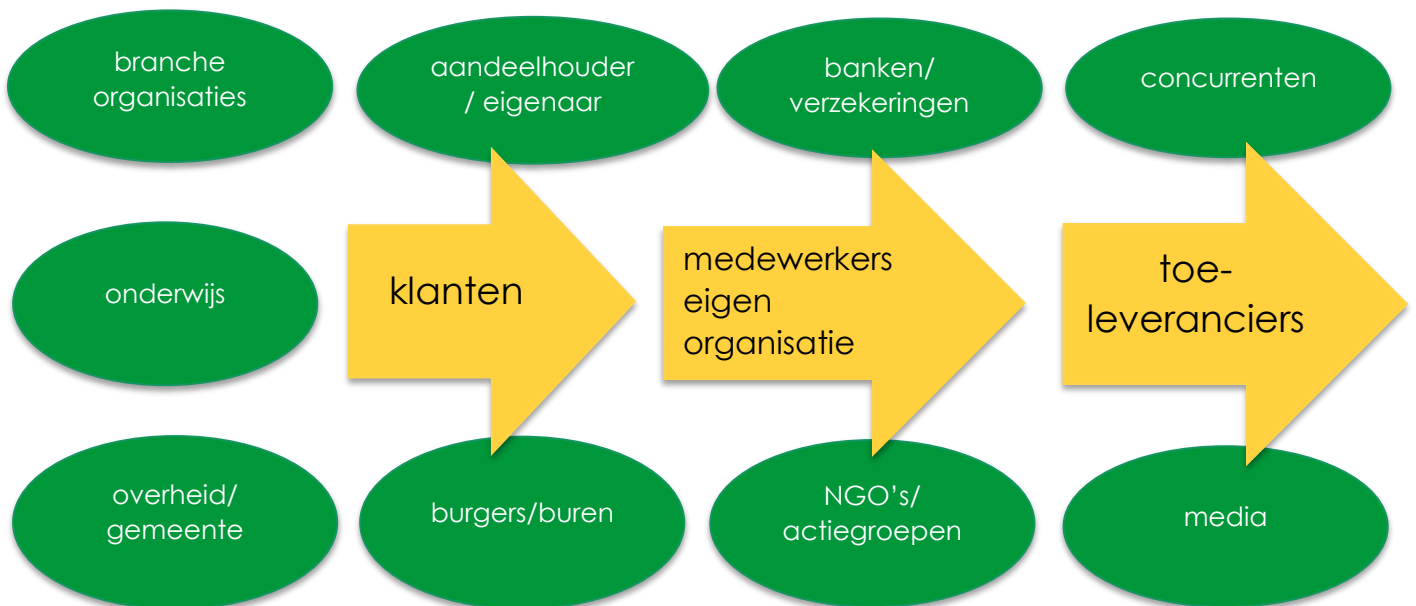
De organisatie heeft de stakeholders als volgt geïdentificeerd.

Als deelnemer aan het door de branche (NRK) georganiseerde collectieve project omtrent ISO 26000, hebben wij de relevante stakeholdergroepen (en voorbeelden van individuele stakeholders) eerst intern geïnventariseerd en vervolgens in een serie van workshops met elkaar gevalideerd en aangevuld. Het resultaat hiervan hebben we bij Oerlemans Packaging wederom getoetst en waar nodig aangevuld.

### Wie zijn de stakeholders van uw organisatie?

Wij hebben de stakeholders van onze organisatie onderverdeeld in de volgende twaalf groepen:

- Toeleveranciers
- Brancheorganisaties
- Concurrenten
- NGO's
- Eigen organisatie
- Aandeelhouders/eigenaar
- Overheid
- Media
- Klanten
- Banken/verzekering
- Burgers/buren
- Onderwijs



*Alle stakeholders die momenteel worden betrokken bij bepaling van het MVO*

## Het betrekken van stakeholders

**Onze organisatie betreft haar stakeholders bij haar beleid om:**

- Inzicht te krijgen in de impact van onze besluiten en activiteiten op specifieke stakeholders.
- Er achter te komen of onze positieve impact op de omgeving kan worden vergroot en negatieve impact kan worden verminderd.
- Onze MVO-prestaties te beoordelen.
- Transparant te zijn in wat we doen (onze activiteiten en besluiten).

Over de volgende onderwerpen is Oerlemans Packaging in gesprek met haar stakeholders:

- Er vinden gesprekken plaats met buurtbewoners over de op handen zijnde bouwplannen.
- Ook met NGO's vinden er gesprekken plaats (zoals Recycling netwerk, Plastic Soup Foundation, MVO Nederland, Samen tegen Voedselverspilling, Natuur & Milieu, Nederlandse Overheid d.m.v. Plastic Pact etc.).



*Oerlemans Packaging ondersteunt de doelen van het Plastic Pact als deelnemer vanaf de lancering in 2019*



## 5. Kernthema's

### Onderzoeksvragen MVO-kernthema's: bepalen van relevantie

Bij het bepalen van de relevante onderwerpen hebben we gekeken naar:

- De eigen activiteiten en besluiten.
- Activiteiten en besluiten van organisaties in de waardeketen en invloedssfeer van onze organisatie.
- Dagelijkse activiteiten en bijzondere situaties.

### Bepalen relevantie MVO-onderwerpen

Onderstaande onderwerpen zijn relevant:

De NRK collectieve impactsessies en stakeholderdialogen hebben uitgewezen dat alle MVO thema's relevant zijn voor Oerlemans Packaging. Er is echter wel een verschil in de mate van relevantie. De meest relevante onderwerpen zijn:

Onderwerp	Kernthema
Duurzaam gebruiken van hulpbronnen.	Milieu
Voorkomen van milieuvervuiling.	Milieu
MVO integreren in besluitvormingsprocessen en structuren.	Bestuur van de organisatie
Eerlijke concurrentie nastreven en bevorderen.	Eerlijk zakendoen
Gezondheid en veiligheid op het werk behouden en verbeteren.	Arbeidspraktijk
Goede werkomstandigheden en sociale bescherming bieden.	Arbeidspraktijk
Persoonlijke ontwikkeling en training bieden op de werkplek.	Arbeidspraktijk

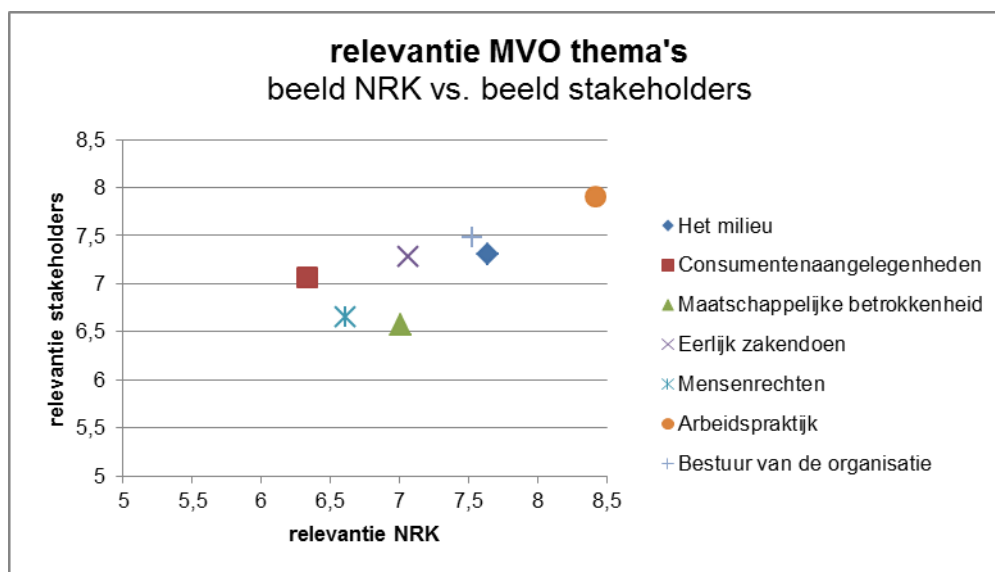
De geraadpleegde stakeholders bevestigden ons beeld en voegden hier nog aan toe:

Onderwerp	Kernthema
Bevorderen van MVO in de keten.	Eerlijk zakendoen
Voorkomen en adequaat oplossen van klachten.	Consumenten aangelegenheden



*Plastic kan CO2 uitstoot reduceren. Er is veel minder grondstof nodig in verhouding met andere materialen. Bovendien gaat bijvoorbeeld deze krimpfolie verpakking voedselverspilling tegen. Voedselverspilling is namelijk een grote bron van CO2 uitstoot.*

Op MVO thema niveau ziet de relevantie van de verschillende thema's er als volgt uit:



## Onderzoeksvragen MVO-kernthema's: bepalen van significantie

Onderstaande criteria zijn gebruikt bij het bepalen van de significante onderwerpen:

Met de deelnemers van het NRK collectieve ISO 26000 project is gesproken over de effectiviteit van actie op een bepaald onderwerp. Systematisch zijn hiervoor alle MVO onderwerpen gescoord en tijdens het gesprek alle relevante MVO-onderwerpen besproken. De uitkomst hiervan is vervolgens voorgelegd aan de vertegenwoordigers van drie stakeholdergroepen: werknemers, toeleveranciers en klanten.

## Bepalen significantie MVO-onderwerpen

Onderstaande onderwerpen zijn significant:

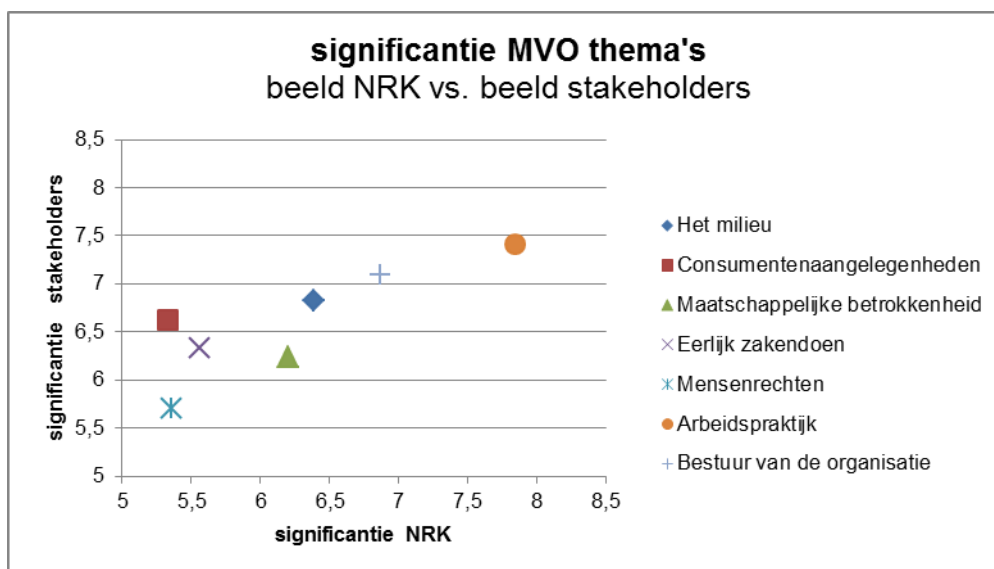
De NRK collectieve impactsessies en stakeholderdialogen hebben uitgewezen dat veel MVO thema's significant zijn voor Oerlemans Packaging. Er is echter wel verschil in de mate van significantie. De meest significante onderwerpen zijn:

Onderwerp	Kernthema
Gezondheid en veiligheid op het werk behouden en verbeteren.	Arbeidspraktijk
Goede werkomstandigheden en sociale bescherming bieden.	Arbeidspraktijk
Persoonlijke ontwikkeling en training op de werkplek bieden.	Arbeidspraktijk
Voorkomen van milieuvervuiling.	Milieu
Duurzaam gebruiken van (hulp)bronnen.	Milieu
MVO integreren in besluitvormingsprocessen en structuren.	Bestuur van de organisatie

De geraadpleegde stakeholders bevestigden ons beeld en voegden hier nog aan toe:

Onderwerp	Kernthema
Beschermen van de consumentengezondheid en – veiligheid.	Consumentenaangelegenheden
Eerlijke concurrentie nastreven en bevorderen.	Eerlijk zakendoen
Voorkomen en adequaat oplossen van klachten.	Consumentenaangelegenheden
Werkgelegenheid bevorderen.	Betrokkenheid bij en ontwikkeling van de gemeenschap

Op MVO thema niveau ziet de significantie van de verschillende thema's er als volgt uit:



## Onderzoeksvragen MVO-kernthema's: prioriteren van MVO-onderwerpen

Bij het bepalen van de prioritaire onderwerpen is gekeken naar:

- Onze prestaties afgezet tegen wet- en regelgeving en internationale (gedrags-) normen.
- Onze prestaties afgezet tegen de “state of art” en “best practices”.
- De mate waarin het onderwerp bijdraagt aan of afbreuk doet aan onze doelstellingen.
- De kosten versus de baten van het ondernemen van actie op het onderwerp.
- Het gemak en de snelheid waarmee acties kunnen worden uitgevoerd, de “quick win’s”.





*World Cleanup Day vrijwilligersactie bij hoofdkantoor Oerlemans*

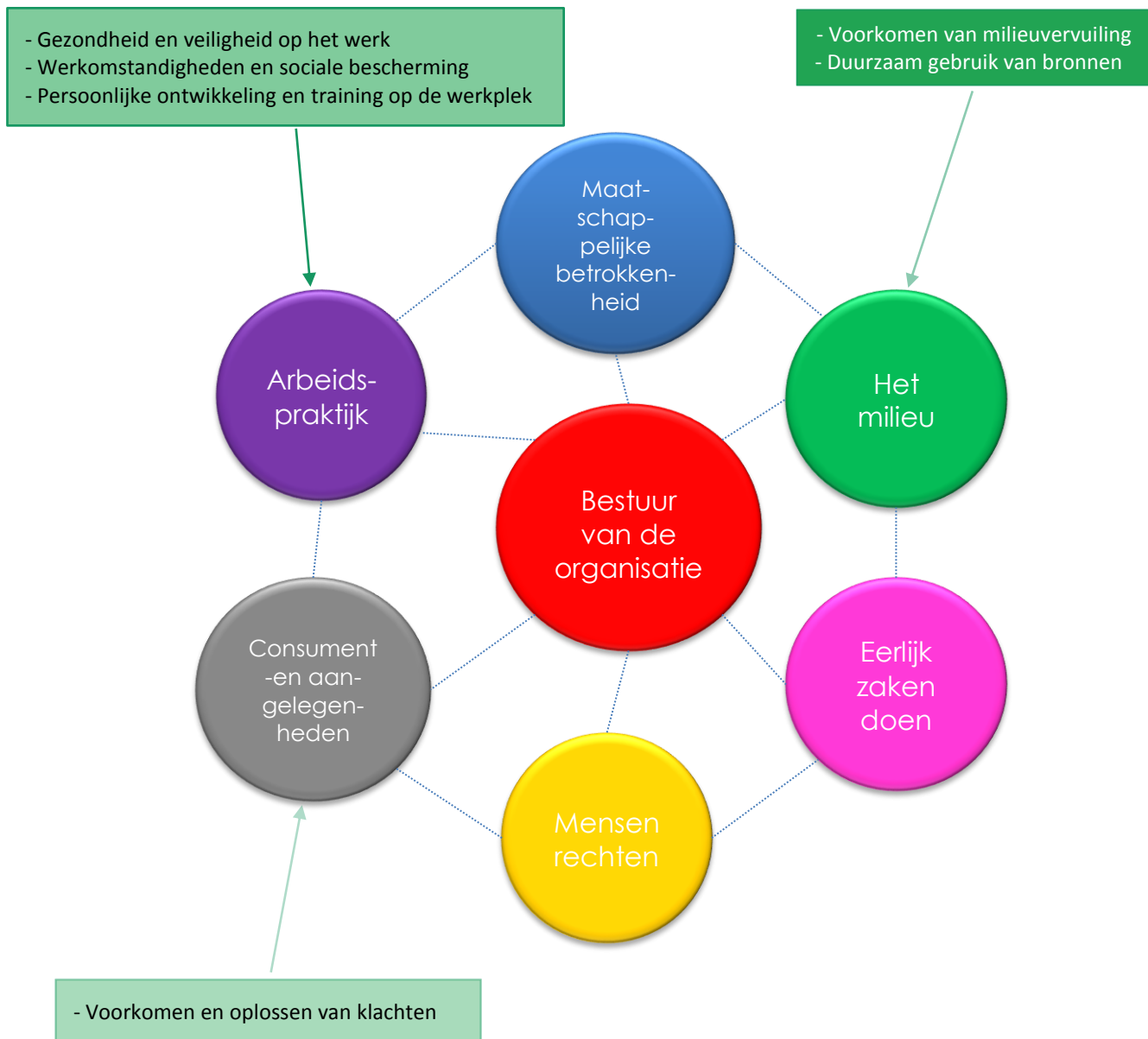


*Jaarlijkse Goede doelen actie Oerlemans Plastics*

## Bepalen prioriteit MVO-onderwerpen

Onderstaande onderwerpen hebben prioriteit:

Zie de hieronder geformuleerde onderwerpen die prioriteit hebben voor Oerlemans Packaging. De grafische weergave geeft alle MVO-thema's weer.



## Onderzoeksvragen MVO-kernthema's: prioriteren van MVO-onderwerpen

Oerlemans Packaging heeft onderstaande acties uitgevoerd, gegroepeerd op MVO-kernthema:



Maatschappelijke betrokkenheid

- Het pro-actief onderhouden van een constructieve relatie met overheden.
- Ondertekenen van het Plastic Pact NL.
- Samenwerking met scholen voor werkervaringsplaatsen. Opleidingsset via NRK aangeschaft om voorlichting te verzorgen op scholen.
- Leer/werkplek aangeboden BBL jongeren met leerproblemen.
- Actief oplossingen uitwisselen met collega's, via NRK.
- Bewuste investering in branche werk door vrijmaken van medewerkers voor bestuurswerk in o.a. NRK, NRK Verpakkingen, EFTA, Raad van Partners MVO Nederland, Stuurgroep Plastic Pact, verschillende werkgroepen NRK en NRK Verpakkingen.
- Bewustzijn bij klanten creëren over mogelijkheden biobased plastics en circulaire oplossingen.
- Sponsoring G-teams Sparta 30 Andel (foto) en HHC'09 Heusden.



- Sponsoring goede doelen. Elk bedrijf betrokken bij eigen omgeving door regionale focus en acties.
- We zijn sponsor van WorldCleanup Day en organiseren daarnaast een reeks schoonmaakacties vanuit de verschillende productielocaties op deze internationale schoonmaakdag voor zwerfafval.
- Sponsoring stimulering regionale economie (bedrijfscontact evenementen)
- Het reduceren van uitval en afval.
- Zorg voor inzetten van duurzame energiebronnen (inkoop groene energie).
- Invoeren gescheiden afvalinzameling en voorlichting hierover.
- Inzet van hernieuwbare of gerecyclede grondstoffen.



## Het milieu

- Gevaarlijke stoffen dossier compleet houden.
- Wet- en regelgeving blijvend controleren.
- Verduurzaming wagenpark met elektrische lease-auto's en fietsplan.
- Aanschaf laadpalen op alle locaties (bewust meer investeren in elektrische mobiliteit voor leaserijders en klanten).
- Hergebruiken van (rest)materiaal.
- Aanschaf van milieucontainers (opslag chemische stoffen).
- Milieu en energie aspecten worden bij iedere investering standaard meegenomen.



*Oerlemans Plastics biologisch afbreekbare mulchfolie*

- Materiaalkeuze heroverwogen (bio degradable - recyclebaar).
  - Materiaal dikte reductie.
  - Gesloten koelsysteem ingevoerd.
  - Energiebesparingsmaatregelen volgens MJA3.
  - EEP (Energie Efficiency Plan), elke vier jaar opstellen, behorend bij MJA3.
  - Voldoen aan EED plicht.
  - Innoveren van materialen (biopolymeren, al sinds 1992).
- 
- PE folie niet bij regulier afval, maar eveneens gescheiden bij leverancier voor onze afval inleveren.
  - Meten van emissies.



- Investeren in reductie van emissies door onder andere naverbranding.
- Vastleggen en borgen van milieu impact door navolging ISO14001.
- Samen met Ecochain rekenmethode opgezet om inzicht te krijgen in CO<sub>2</sub> uitstoot per geproduceerd product. Klanten kunnen geadviseerd worden te kiezen voor producten met minste of zelfs negatieve CO<sub>2</sub> uitstoot.
- LED verlichting toepassen.
- Toetredingsverklaring register Clean Sweep ondertekend (voorkomen van rest- en zwerfafval).
- Oerlemans Packaging is groepsbreed ISO 14001 gecertificeerd in 2020, aangevuld met CO<sub>2</sub> reductiemanagement.



Mensen  
rechten

- Intern gelijke rechten/plichten.
- Onafhankelijke vertrouwenspersoon.
- Ethische richtlijnen.
- Geen discriminatie.
- Code of Conduct.
- Modelprotocol meldplicht datalekken.
- Beleid integriteit.
- Afsluiten van CAO's voor het personeel.



Consumenten  
aangelegenheden

- Bespreken van wijzigingen in productie en/of verkoop met personeel om klachten te voorkomen - goede communicatie over klachten <-->.
- Klachtenafhandeling via procedure kwaliteitshandboek.
- Sanering van grondstoffen met SML-en (voor zover mogelijk) in voedselverpakkingen. Verdere informatie over beoogd gebruik product. SML = specific migration limit.
- BRC Packaging-rondes (hygiënerondes).
- Voedselveiligheidsverklaringen, actief opvragen bij leveranciers.
- Verklaringen van leverancier dat grondstoffen voor voedselverpakkingen aan relevante wetgeving voldoet. Maak eigen verklaring "Declaration of Compliance (DoC)" op voor de klant.
- Migratietesten of worst case berekeningen (laten) uitvoeren op verpakkingen.
- Actief in de NRK werkgroep foodcontact.
- BRC Packaging gecertificeerd.
- Bewustzijn van personeel op het gebied van productie van voedselverpakkingen verhogen.
- Veiligheidsrondes.

Arbeids-  
praktijk

- Efficiënte, prettige en gezonde werkplekken.
- RI&E ARBO acties uitvoeren.
- Heftruck certificaten voor ALLE heftruck chauffeurs.



- Updaten pictogrammen van de vluchtroutes.
- Periodiek medisch onderzoek (PMO).
- Voorlichting gezondheid en veiligheid.
- Voldoende bescherming tegen schadelijke stoffen tijdens productie.
- RI&E en machine RI&E.
- MIJN RI&E gebruiken.
- Laat de betreffende afdeling meedenken om de werkplek veiliger/gezonder te maken.
- Gevaarlijke stoffen dossier compleet houden.
- BHV plan actueel houden. Oefenen van het bedrijfsnoodplan.

- Opleiding kwaliteit, hygiëne, veiligheid en training on the job. Introductieboekje opfrissing en voor nieuwe medewerkers.
- Duurzaamheidsworkshops georganiseerd voor alle medewerkers.
- Kwartetspel over thema verduurzaamheid ontwikkeld en verspreid onder medewerkers en stakeholders.



- Orde en netheid op de werkplekken.
- Meten van emissies.
- Online abonnement gebruik voorlichtingsfilms arbeidsveiligheid.

Bestuur  
van de  
organisatie

- Toolboxen op relevante thema's.
- Cursus effectief leidinggeven voor de ploegleiders.
- Jaarlijks updaten van competentiematrix. Hierin wordt het niveau per medewerker per machine, machine en activiteit wordt aangegeven.
- Doelstellingen per medewerker ontwikkelen.
- Vertrouwenspersoon is aangesteld.
- Elkaar opleiden en controleren inzake veilig werken.
- Terugkoppeling naar de indiener van de klacht.
- Bespreken klachten op MT niveau.
- Periodiek klachtenoverleg en -afhandeling.
- Aandacht voor ontwikkeling en opleiden van personeel; individuele gesprekken waarin de focus ligt op hoe een werknemer binnen het bedrijf kan groeien.
- Code of conduct geïmplementeerd.
- Sinds 2018 Sustainability Director binnen de Oerlemans Packaging Group.

Eerlijk  
zaken  
doen

- Instructies Eerlijk Zakendoen voor de medewerkers inkoop, verkoop en management team als onderdeel van het arbeidscontract.
- Code of conduct.
- Supplier code of conduct.



*Intercept folie beschermt voertuigen tegen corrosie*



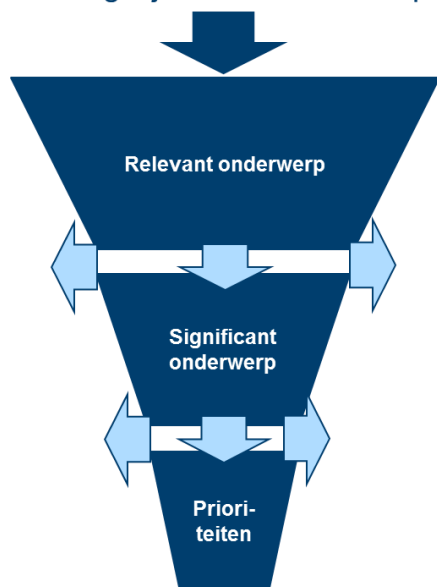
Toelichting op prioriteitsstelling:

De prioriteiten zijn afgestemd op de kernprocessen van Oerlemans Packaging en de impact die deze processen hebben op mens, milieu en omgeving.

**De onderstaande stakeholders zijn betrokken geweest bij het identificeren van relevante, significante en prioritaire onderwerpen:**

Als deelnemer aan het door de NRK georganiseerde collectieve traject ISO 26000 hebben wij deelgenomen aan een serie workshops met eigen medewerkers en met klanten, toeleveranciers en overheden. Tijdens deze workshops is steeds op systematische wijze de relevantie en significantie van de MVO onderwerpen besproken en uiteindelijk gescoord. Het per stakeholdergroep gevolgde trechterproces is gevisualiseerd in onderstaande afbeelding. De uitkomst van deze multi-stakeholder raadpleging hebben wij vervolgens gebruikt om tot de prioriteitstelling te komen. Hiervoor hebben wij de volgende stakeholders betrokken: een grondstofleverancier, een klant en een medewerker (OR-lid). In de toekomst zullen we meerdere stakeholders betrekken (andere klanten en leveranciers, onze toezichthouder en de medewerkers). Onze klanten willen we nog meer betrekken bij onze activiteiten op het gebied van duurzaamheid. Met de vakbonden spreken we over de duurzame inzetbaarheid van onze personeelsleden.

Alle mogelijke MVO onderwerpen



#### Relevant

- Is dit onderwerp van toepassing op NRK bedrijven?

#### Significant

- Hoeveel effect heeft het (verbeteren van dit) onderwerp op de MVO prestatie de NRK bedrijven?

#### Prioriteit

- Prioriteit voor actie. Op welke termijn vinden wij dat dit onderwerp moet worden aangepakt?.

Bronnen:

- Verslagen van de stakeholderbijeenkomsten, presentaties e.d.

## 6. Integreren van maatschappelijke verantwoordelijkheden in de organisatie

### Ketenverantwoordelijkheid en invloedssfeer

**Onderstaande organisaties bevinden zich binnen de invloedssfeer:**

Hierbij het overzicht van onze stakeholders:

#### Economische en formele relatie:

1. Klanten
2. Kredietverschaffers
3. Adviseurs
4. Leveranciers

#### Eigendom relatie:

1. Directie / aandeelhouder
2. Alle bedrijven die onder Oerlemans Packaging vallen

#### Wettelijke/politieke relatie:

1. Medewerkers
2. BHV'ers
3. OR
4. Overheden
5. Wetgever
6. Vakbonden
7. NRK, NRK Verpakkingen, NRK Folie, NWBC, NWBP, EFTA, NVC, MVO-Nederland
8. Branche
9. Ondernemersvereniging
10. Omgeving

#### Informele beïnvloedingen relatie:

1. Consumenten (klanten van de klant)
2. Belangenvereniging(en)

**Hieronder wordt omschreven hoe wij maatschappelijke verantwoordelijkheid bij andere organisaties stimuleren:**

- Door samen met leveranciers, klanten en branchegenoten aan duurzaamheidsprojecten te werken.
- Collectieve invloed bij grondstofleveranciers.
- Door bij het nemen van investeringsbeslissingen de milieu impact mee te nemen in het kader van ISO 14001 (Oerlemans Packaging group). Ook worden maatschappelijke criteria gehanteerd.

- Duurzaamheid promoten op externe congressen, beurzen, scholen etc.
- Proactieve communicatie over duurzaamheid aanbieden in print en online
- Stimuleren duurzame productontwikkeling zoals:
  - Dikte reducerende folies
  - Biobased folies
  - Composteerbare folies
  - OPNieuw folies
  - Circulaire concepten
  - Inzet recycalaat
  - Recycleerbare folies
  - CO2 neutrale folies

Deze ontwikkelingen worden verder gestimuleerd door onze expertise in het nieuwe Oerlemans Technology Centre en Oerlemans Repro Centre. Daar werken we samen met klanten aan nieuwe ontwikkelingen binnen drukwerk en R&D.





## Ready to Recycle

In het kader van het Rethink-programma en de duurzame positionering als "The Sustainable Innovator" is recycling en duurzaamheid een belangrijk thema voor het bedrijf.

Oerlemans Packaging heeft al gecertificeerde logo's voor het gebruik van biobased of biodegradable (TÜV Oostenrijk) en gerecyclede (Blauer Engel) grondstoffen. Deze certificeringen dekken niet de grote duurzame ambities die de producent heeft met de recyclebaarheid van een gedeelte van onze producten. Door een eigen label te ontwikkelen met de heldere naam Ready to Recycle met een duidelijk logo biedt Oerlemans Packaging klanten een duurzame keuze geven bij de aanschaf van verschillende verpakingsproducten. Het RTR logo wordt gebruikt wanneer partijen door deze innovatie een duurzamer alternatief hebben ten opzichte van reguliere folie kwaliteiten. Denk hierbij aan nieuw ontwikkelde folies als gecoëxtrudeerde barrièrefilm zonder PA, of laminaten uit monomateriaal. Deze nieuwe foliekwaliteiten zijn 100% recyclebaar en kunnen niet recyclebare folies vervangen.



*Nieuwe CO2 neutrale webshopbag gemaakt van biobased materiaal & recycalaat: Ready to Recycle!*

Bronnen:

- Zie informatie op de website: [www.oerlemanspackaging.nl](http://www.oerlemanspackaging.nl)



## Internationale ketensamenwerking voor circulaire verpakking in de praktijk



*Geboorte kaartje' van de circulaire krimphoes*

### Circulaire krimphoes

Hoe kun je de lancering van een nieuw product beter aankondigen, dan door het uitsturen van een geboortekaartje? Met de tekst 'Iedereen mag het horen, de circulaire krimphoes is geboren!' liet het Belgische Valipac in 2019 weten dat deze 'eeuwige krimphoes' een feit is. Als trotse ouders stonden de Oerlemans Packaging Group samen met Wienerberger, Morssinkhof-Rymoplast, Total, Fema en Valipac aan de wieg van deze eerste circulaire en oersterke transportverpakking voor bakstenen.

De geboorte van deze krimphoes is te danken aan een sterk staaltje ketensamenwerking. Het volledige verslag van dit product is terug te vinden op:

[www.oerlemanspackaging.nl/nieuwsitems/welkom-eeuwige-krimphoes/](http://www.oerlemanspackaging.nl/nieuwsitems/welkom-eeuwige-krimphoes/)

### Prolifex – Circular Awards

Attero, TUSTI, TU Eindhoven, Dow Benelux, Oerlemans Packaging en Pokon Naturado hebben als consortium de handen ineengeslagen voor technologisch onderzoek naar een gesloten plasticfolieketen waardoor uiteindelijk de vraag naar virgin plastics afneemt. Het onderzoek is vormgegeven in het project ProLiFeX: "Postconsumer Recycling Of L(L)DPE in Flexible Extrusion". Ieder zal vanuit zijn eigen rol in de waardeketen de benodigde expertise inbrengen. Het Joint Industry Project (JIP) won de eerste prijs op de Circular Awards, vorig jaar in de categorie Kunststoffen



## 7. Gepaste zorgvuldigheid ('due dilligence')

**Onze organisatie heeft (potentiële) (negatieve) effecten van de eigen activiteiten en besluiten op de maatschappij, milieu en economie beoordeeld.**

Enkele voorbeelden zijn:

- Uitvoeren van periodieke gezondheidsonderzoeken (PMO).
- Uitvoeren en naleven van risico inventarisatie en evaluatie (RI&E). Deelname aan project Cultuur en Gedrag.
- Deelname aan project Duurzame Inzetbaarheid.
- Opstellen persoonlijke ontwikkelingsplannen en evaluatie daarvan.
- Dialogen met stakeholders.
- Naleven van de Code of Conduct.
- EEP (Energy Efficiency Plan) en deelname aan MJA 3 (E-MJV). EED plicht.
- Maken van LCA-studies (Ecochain).
- Productontwikkeling met klanten.
- Procedure voor klachtenafhandeling.
- Jaarlijks opstellen van management review.
- OKComply (voorheen Ondernemingsdossier) voor Milieu, Arbo en MVO, wordt register wet- en regelgeving.
- Maken en invoeren van richtlijnen over hoe aan de organisatie verbonden personen gepaste zorgvuldigheid in acht kunnen nemen.
- Organiseren van een periodieke beoordeling van (potentiële) (negatieve) effecten van de activiteiten en besluiten van organisaties in de invloedsfeer op de maatschappij, milieu en economie.
- Borgen dat (potentiële) (negatieve) effecten van de eigen besluiten op de maatschappij worden beoordeeld.
- Borgen dat (potentiële) (negatieve) effecten van de eigen besluiten op de economie worden beoordeeld.
- Borgen dat (potentiële) (negatieve) effecten van de eigen besluiten op het milieu worden beoordeeld.



Bronnen:

- RI&E
- Actielijst Arbo/BRC/Milieu
- Management review
- E-MJV/milieujaarverslag
- Register wet- en regelgeving



*Due dilligence in de praktijk: deelname aan de World Cleanup Day door medewerkers van het bedrijf*

**Onze organisatie heeft een beoordeling gemaakt van de (potentiële) (negatieve) effecten van onze activiteiten en besluiten in de invloedssfeer op de maatschappij, milieu en economie.**

Dit doen we door zo transparant mogelijk te zijn en door actief de dialoog met partijen in onze invloedssfeer op te zoeken. Deelname aan de collectieve stakeholderdialogen is hiervan een voorbeeld. Daarnaast vinden er gesprekken plaats met de gemeente en met buurtbewoners. Verder is onze betrokkenheid bij landelijke brancheorganisaties cruciaal om vooruit te lopen op het gebied van wetenschappelijke kennis, wetgeving en nieuwe ontwikkelingen.

**Gepaste zorgvuldigheid wordt uitgeoefend of geïmplementeerd in onze organisatie:**

- We maken gebruik van onze Code of Conduct, die aan alle medewerkers is toegelicht.
- Middels de personeelswegwijzer worden medewerkers op de hoogte gehouden van de regels binnen onze organisatie.
- De rol van maatschappelijke verantwoordelijkheid is opgenomen in de visie en missie.
- Organiseren van periodieke identificatie van (potentiële) negatieve effecten van de organisatie op maatschappij, milieu en economie.

Bronnen:

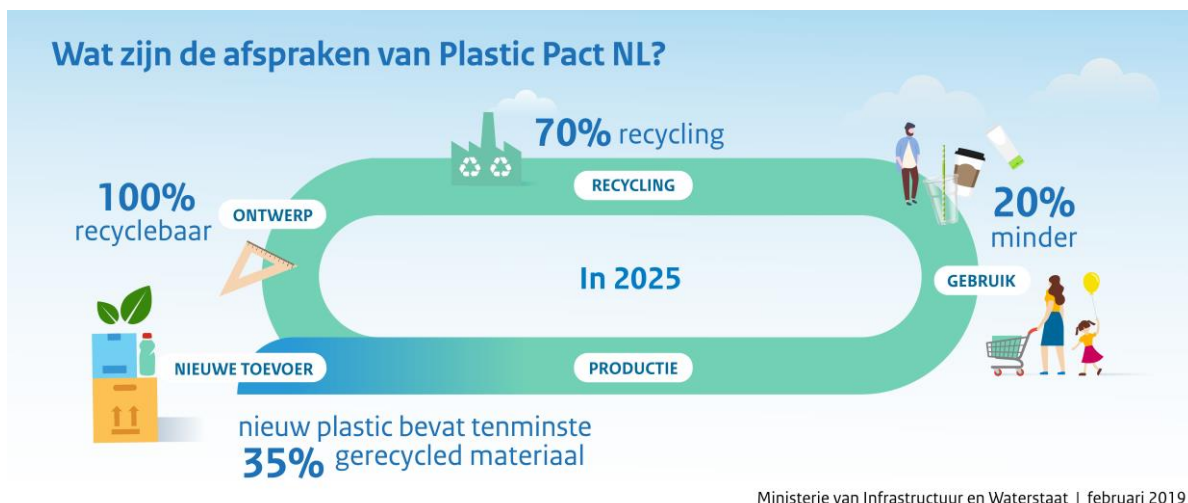
- Code of conduct
- Zelfverklaring: [www.oerlemanspackaging.nl/over-ons/mvo/](http://www.oerlemanspackaging.nl/over-ons/mvo/)

**Onderstaande (potentiële) negatieve effecten op maatschappij, milieu en economie heeft onze organisatie geïdentificeerd:**

Typisch hebben producten van kunststof een lange levensduur en zijn ze in vele opzichten beter dan producten uit andere materialen. Een voorwaarde om alle voordelen tot zijn recht te laten komen is recycling van onze producten. Hoewel wij het zeker niet slecht doen, is hier nog winst te behalen, in samenwerking met andere partijen in de keten.

Om de impact op CO2 uitstoot te reduceren, milieuvervuiling te voorkomen en grondstofverbruik te verminderen is het cruciaal om de transitie naar een circulaire economie zo snel mogelijk te bereiken. Daarom zijn wij trotse ondertekenaars van het Nederlands Plastic Pact.





Het **Plastic Pact** heeft een aantal ambitieuze doelstellingen voor 2025:

- In 2025 zijn eenmalige plastic producten en verpakkingen die Plastic Toepassende Bedrijven op de Nederlandse markt brengen waar mogelijk en zinvol herbruikbaar, maar in ieder geval 100% recycleerbaar.
- Elk van de Plastic Toepassende Bedrijven maakt in 2025 niet meer dan nodig gebruik van plastic materialen door minder gebruik, door hergebruik, en/of door alternatieve duurzamere materialen, resulterend in 20% minder volume plastic (in kg) relatief ten opzichte van het totale volume op de markt gebrachte producten
- In 2025 is door Plastic Producerende Bedrijven voldoende sorteer- en recyclingcapaciteit in Nederland gecreëerd zodanig dat minimaal 70% van alle eenmalige plastic producten en verpakkingen die in Nederland in de afvalfase belanden, hoogwaardig gerecycled worden.
- Alle eenmalig te gebruiken plastic producten en verpakkingen die Plastic Toepassende Bedrijven op de markt brengen, zullen in 2025 een zo hoog mogelijk percentage gerecyclede plastics (in kg 25) bevatten, met een gemiddelde per bedrijf van minimaal 35%. Daarnaast zullen zoveel mogelijk duurzaam geproduceerde biobased plastics worden gebruikt om het gebruik van primair fossiele plastics te verminderen.

In een productieomgeving kunnen mensen worden blootgesteld aan zware belastingen. In een extreem geval kan dit leiden tot letsel. Wij zijn ons van dit risico bewust en plegen continu inspanning om het risico te beperken.

Verder kan er uitstoot plaatsvinden van verschillende stoffen uit de bedrijfsvoering naar lucht, bodem of water. We hebben deze in kaart gebracht en geborgd in ons ISO 14001 systeem. Voorbeelden van borging zijn: Investerings in Operation Clean Sweep, het plaatsen van naverbranders en onze deelname aan de World Cleanup Day.



De belangrijke principes en onderwerpen van maatschappelijk verantwoordelijkheid zijn opgenomen in beleid en strategie.



*Dit is een speciale meer-laagse PE-folie voor ontsmetting. Het is gemaakt van een PE/PA/PE samenstelling voor verbeterde sterkte, elasticiteit en optimale gasdichte werking om aan de TIF norm te voldoen. Hierdoor kan de grond gereinigd worden op een natuurlijke en milieuvriendelijke manier*

## 8. Visie, missie, beleid en strategie

**Onze organisatie heeft richting gegeven aan haar maatschappelijke verantwoordelijkheid:**

- Door de rol van maatschappelijke verantwoordelijkheid op te nemen in onze visie en missie.
- Door belangrijke principes en onderwerpen van maatschappelijke verantwoordelijkheid op te nemen in ons beleid en strategie.
- Door gebruik te maken van de Code of Conduct.
- Opstellen van een actieprogramma voor MVO (met verantwoordelijkheden, tijdlijn, budget, enz.).
- Aannemen van een gedragscode (ethische code) waarin de principes en waarden van maatschappelijke verantwoordelijkheid zijn vertaald naar richtlijnen voor passend gedrag.
- Onze visie te delen met al onze medewerkers in workshops bij alle bedrijven
- Onze visie te delen in de speciale duurzaamheidsbrochure:



*Oerlemans communiceert proactief over de eigenschappen van de producten en de feitelijke context bij verantwoord gebruik door consument en bedrijf*





*Kinderen van groep 7 en 8 van basisschool Het Fundament uit Genderen leren spelenderwijs met de schoolkoffer over materiaalsoorten en hun eigenschappen en de gevolgen voor het milieu bij verkeerd gedrag*



*Reductie van herbicide en watergebruik reductie door inzet bio afbreekbare landbouwfolie*



## 9. Ontwikkelen van draagvlak en competenties

### **Onze organisatie creëert draagvlak voor maatschappelijke verantwoordelijkheid – binnen én buiten de organisatie:**

Oerlemans Packaging onderkent de noodzaak om MVO-bewustzijn gestaag op te bouwen en uit te bouwen binnen de organisatie. Via informatiebijeenkomsten voor het personeel, het bedrijfsblad en allerlei andere activiteiten wordt gebouwd aan het bewustzijn. Op specifieke MVO-onderwerpen worden per afdeling specifieke acties uitgevoerd.

Verschillende materialen zijn speciaal ontwikkeld voor intern en extern gebruik zoals een duurzaamheids kwartetspel en de brochure ‘Verduurzamen doen we samen!’.

Groepsbreed ontvangen we regelmatig schoolklassen om hen te laten zien wat we als bedrijf produceren en waar we voor staan. We gebruiken een speciale scholenkoffer, ontwikkeld in samenwerking met het NRK. Hierbij proberen we ook gedragsverandering te bewerkstelligen.

Jaarlijks wordt er een leveranciersbeoordeling uitgevoerd door de betreffende inkoper.

### **Onze organisatie ontwikkelt de benodigde competenties voor het nemen van maatschappelijke verantwoordelijkheid – binnen en eventueel buiten de organisatie:**

Innoveren samen met andere partijen in de keten is van groot belang binnen onze organisatie. Rekening houden met onze maatschappelijke verantwoordelijkheid is onlosmakelijk verbonden met dit voortdurende innovatieproces. Zoals beschreven in voorgaande en opvolgende hoofdstukken betrekken wij onze stakeholders hierbij.

Concrete voorbeelden van competentieontwikkeling voor het nemen van maatschappelijke verantwoordelijkheid zijn:

- Klantcontact, verwachting van ontwikkelingen t.b.v. geld en milieu.
- Deelname aan NRK collectief project ISO 26000.
- Opleiding en training, bijvoorbeeld verplichte veiligheid en milieu training.
- ISO 14001 certificeringstraject voor de Oerlemans Packaging Group.

Oerlemans Packaging neemt haar verantwoording voor de ontwikkelingen in de branche richting duurzaamheid en circulaire alternatieven door te investeren in de volgende bestuursfuncties:

- Voorzitterschap NRK Verpakkingen
- Bestuur federatie NRK
- Bestuur Stichting Afvalfonds Verpakkingen
- Bestuur EFTA



- Voorzitterschap STiMo (stichting Materiaal Organisaties)
- Deelname topteam Chemie.
- Stuurgroep Plastic Pact NL
- Overleg met Ministers/Ministeries.
- Lid raad van Partners van MVO-Nederland.



- Deelname inkoopteam duurzame energie.
- Deelname beleidsgroep EH&S (environment, health, safety).

- Deelname REACH-werkgroep.
- Deelname werkgroep Voedselveiligheid.
- Deelname totstandkoming Arbocatalogus Thermoplasten.
- Deelname totstandkoming branche RI&E.
- Deelname totstandkoming Ondernemingsdossier (in 2017 overgegaan op OKComply).
- Bestuursfuncties NRK werkgevers door meerdere collega's tot en met heden, inclusief voorzitterschap.
- Deelname bestuur NRK Werkgevers pensioenvoorzieningen branche en voor belangenbehartiging branche CAO.
- NRK Stuurgroep en voorzitter werkgroep Circulaire Economie.
- Deelname werkgroep Rethink: een nieuwe kijk op kunststof en rubber.



## 10. Integreren van maatschappelijke verantwoordelijkheid in besturingsprocessen

### Integreren in besturingsprocessen, systemen en procedures

Op onderstaande wijzen heeft onze organisatie haar maatschappelijke verantwoordelijkheid geïntegreerd in haar besturingsprocessen, systemen en procedures:

- Door de effecten van onze eigen activiteiten op maatschappij, milieu en economie zorgvuldig te monitoren en te managen.
- Door de effecten van organisaties in onze invloedssfeer te monitoren.
- Door rekening te houden met effecten van besluiten, bijvoorbeeld over nieuwe activiteiten.
- Door ervoor te zorgen dat de principes van maatschappelijke verantwoordelijkheid in onze besturingsprocessen worden toegepast en worden weerspiegeld in onze structuur en cultuur.
- Door periodiek te beoordelen of wij in onze procedures en processen voldoende rekening houden met maatschappelijke verantwoordelijkheid.
- Door periodiek te beoordelen welke verenigingen, stichtingen e.d. gesponsord zullen worden.
- 

Oerlemans Packaging heeft opgenomen in de bedrijfsvoering:

- BRCGS Packaging
- ISO 26000 zelfverklaring
- ISO 9001 (Plasthill en Fardem)
- ISO 14001
- RI&E
- Code of Conduct
- Management review



*Het vrachtwagenpark met drie EURO 6 DAF trucks*

## De Re-think strategie in beeldcommunicatie



*Re-new: gemaakt uit suikerriet*



*Re-cycle: een draagtas gemaakt uit 100% gerecycled LDPE materiaal*



*Re-use: hergebruik van kokers in eigen extrusie en drukkerij*



*Re-design: de stretchfolie rond deze jerrycan vervangt het gelijmde label dat verstoring geeft in recycling*



*Re-duce: 30% mu diktereductie – deze krimpfolie verlengt houdbaarheid van komkommer*

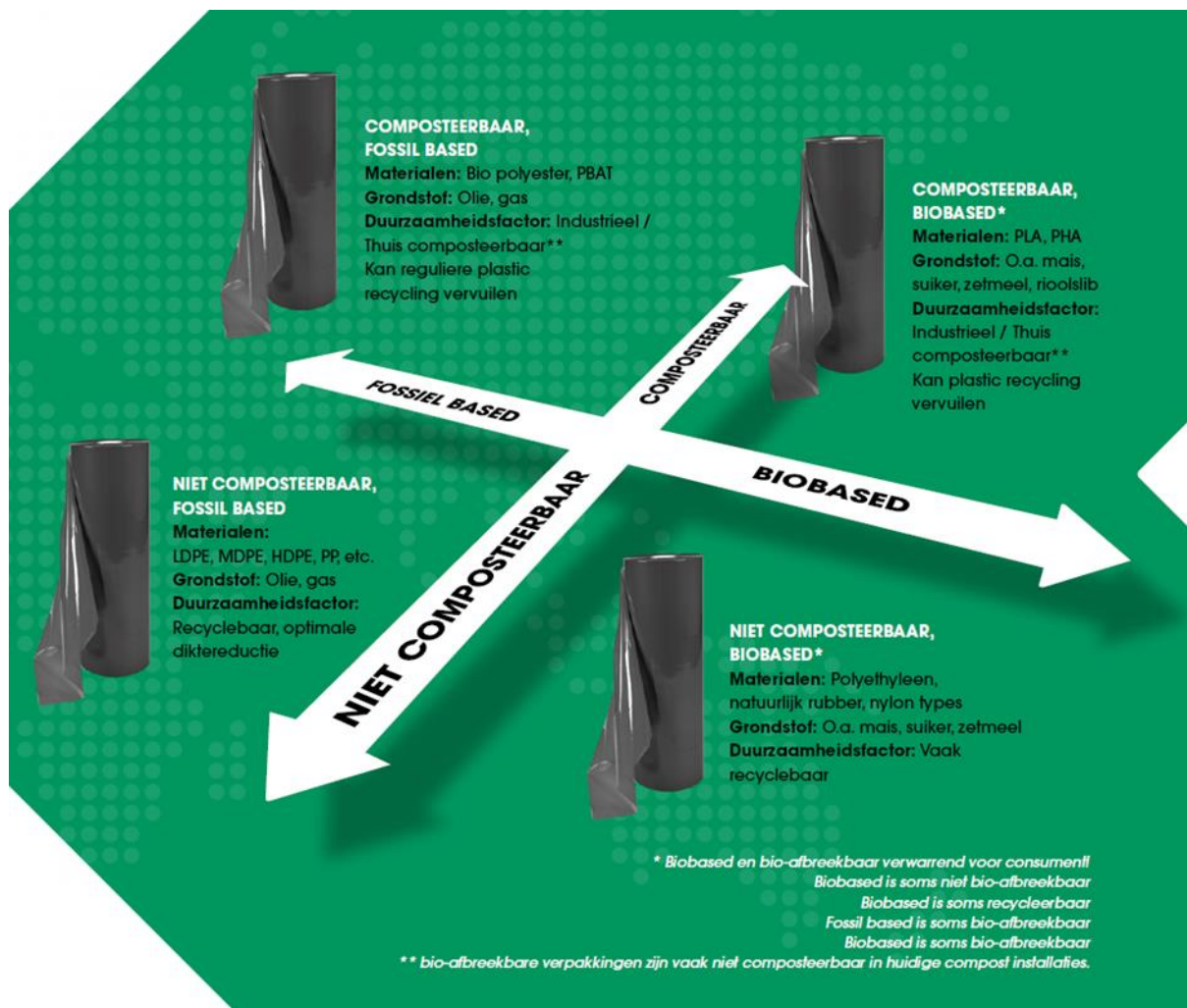


## 11. Communicatie en rapportage

### Communicatie over MVO

Onze organisatie houdt bij haar communicatie over maatschappelijke verantwoordelijkheid rekening met de volgende criteria:

- Compleet: in de informatie komen alle belangrijke activiteiten en de maatschappelijke effecten daarvan aan de orde.
- Begrijpelijk: de informatie is voor de doelgroep goed te begrijpen. Het gaat hierbij zowel om het gebruik van de taal van de doelgroep als om de manier waarop de informatie wordt gepresenteerd.
- Responsief: in de informatie wordt ingegaan op de belangen van stakeholders.
- Nauwkeurig: de informatie is feitelijk juist en bevat voldoende diepgang.



Infographic uit de duurzaamheidsbrochure met overzicht van opbouw grondstoffen kunststof materialen: fossiel – based en bio-based versus wel/niet composteerbaar

- Evenwichtig: de informatie is evenwichtig en eerlijk. De organisatie brengt niet alleen goed nieuws naar buiten, maar geeft ook informatie over eventuele negatieve maatschappelijke effecten.
- Actueel: het behoort altijd duidelijk te zijn op welke periode de informatie betrekking heeft.
- Toegankelijk: de informatie is beschikbaar voor alle stakeholders.

Bronnen:

- <https://www.oerlemanspackaging.nl/over-ons/mvo/>

### **Onze organisatie communiceert over haar maatschappelijke verantwoordelijkheid:**

- Via de Management review.
- MVO opnemen in direct-mail.
- Overleggen met klanten over de eisen en specificaties.
- MVO bespreken tijdens werkoverleg.
- Publiceren van artikelen over MVO in tijdschriften of nieuwsbrieven.
- Publiceren van artikelen over MVO op de website.
- Beschikbaar stellen van communicatie over de prestaties op het gebied van MVO.
- Het geven van onze MVO-visie op lezingen en congressen waar de verduurzaming van plastic op de agenda staat – hiermee nemen we onze verantwoordelijkheid voor competentie ontwikkeling.
- Opzetten van interne communicatie tussen management en medewerkers of leden van de organisatie over maatschappelijke verantwoordelijkheid.
- Organiseren dat over specifieke onderwerpen of projecten met stakeholders wordt gecommuniceerd.
- Organiseren dat in vergaderingen en gesprekken met stakeholders over maatschappelijke verantwoordelijkheid gesproken kan worden.



*Joan Hanegraaf live in gesprek bij actualiteitenprogramma Nieuwsuur*

Bronnen:

- Management review

## Rapporteren over MVO

### Onze organisatie rapporteert over MVO:

Wij rapporteren onze MVO prestaties en doelstellingen met behulp van de zelfverklaring. We gebruiken de NPR 9026 (zelfverklaring ISO 26000) als methode. Dit verslag is beschikbaar op de website en op het publicatieplatform van NEN.

Verder delen we de voortgang van onze inspanningen op het Plastic Pact door middel van de jaarlijkse rapportage.

Onze inspanningen en successen delen we proactief op onze websites en social media.



Reduce: 30->20 mu minder materiaaldikte bij de Plashill/OPI inliners



Reduce: 70->50 mu minder materiaaldikte bij de Plashill Top Emboss® preegfilm



*Oerlemans Plastics Stretch Sleeve  
vervangt lastig te recycleren  
gelijmde labels*



*Plasthill Stretch hood; voorkomt  
transportschade en ongelukken*

## 12. Conflicten en meningsverschillen met stakeholders

### Conflicten of meningsverschillen met stakeholders:

Er zijn geen conflicten geweest met stakeholders.

### De methodes om eventuele conflicten op te lossen:

- Rechtstreekse discussies met stakeholders met wie een conflict of meningsverschil is ontstaan.
- Formele procedures voor klachtenbehandeling.
- Voor het personeel is een vertrouwenspersoon aanwezig.

### Bronnen:

- Klachtenprocedure



### 13. Het monitoren van activiteiten en beoordelen van prestaties

**Onze organisatie monitort haar activiteiten die effect hebben op relevante thema's en onderwerpen:**

- Feedback van stakeholders

**Onze organisatie beoordeeld haar prestaties op relevante thema's en onderwerpen:**

In het door de NRK georganiseerde collectieve ISO 26000 project zijn onze prestaties op de relevante thema's en onderwerpen collectief beoordeeld door onze medewerkers, klanten en toeleveranciers. Hierbij worden de volgende vragen gesteld:

- Zijn de beoogde doelen behaald?
- Waren het, achteraf gezien, de juiste doelen?
- Hadden we de juiste strategieën en processen voor de te behalen doelen?
- Wat werkte goed en waarom? Wat werkte niet goed en waarom niet?
- Wat hadden we beter anders kunnen doen?
- Zijn alle relevante personen erbij betrokken?

**Onze stakeholders zijn betrokken:**

Als deelnemer aan het door de NRK georganiseerde collectieve project ISO 26000 hebben wij collectief onze werknemers, klanten, toeleveranciers en de lokale overheid betrokken bij het beoordelen van onze inspanningen en prestaties op de relevante onderwerpen.

**Onze organisatie heeft de volgende verbeteringen of successen bereikt:**

De zelfverklaring is een eerste inventarisatie van onze huidige positie ten opzichte van de MVO kernwaarden. Door het systematisch beantwoorden van al deze vragen en dit binnen het management en bij stakeholders te inventariseren en te verifiëren komen wij tot acties zoals verwoord in de actielijst.

**Doelen die nog niet bereikt zijn:**

Zie interne actielijst (niet openbaar).

## 14. Selecteren van MVO-initiatieven en -instrumenten

Onze organisatie neemt deel aan onderstaande MVO-initiatieven en eventuele bijbehorende instrumenten:

Oerlemans Packaging is lid van MVO Nederland. Daarnaast vormt de producent samen met 22 andere bedrijven de Raad van Partners bij deze belangrijke belangenvereniging voor de nieuwe economie in Nederland. Ook wordt deelgenomen aan de werkgroepen binnen de brancheverenigingen van de NRK.

Onderstaande punten zijn overwogen bij de keuze voor dit initiatief:

- Ondersteunt de principes NEN-ISO 26000.
- Geeft praktische richtlijnen om met MVO aan de slag te gaan.



Concrete acties zijn opgenomen in een actieplan MVO.

Bronnen:

- Actielijst MVO



Top reduce KLM zakken, dunnere folie met dezelfde eigenschappen



Circuflex potgrondzak gemaakt van tenminste 50 procent gerecycled materiaal



'Bag to bag'; closed-loop recycling. Samenwerking tussen Sabic, Rhymoplast en Oerlemans Packaging (Fardem).

### **Disclaimer**

*De inhoud van deze referentiematrix ISO 26000 is uitsluitend bestemd voor algemene informatiedoeleinden en onderbouwing van onze certificering. De opgenomen informatie is niet geschikt voor een individueel advies. Daarom dienen handelingen die verricht worden naar aanleiding van deze informatie vooraf besproken worden met de makers van dit rapport.*

*Hoewel wij de grootst mogelijke zorgvuldigheid betrachten in de samenstelling van gegevens, kan de Oerlemans Packaging Group niet garanderen dat de informatie op ieder moment actueel en compleet is. Mochten er producten of mensen in dit document zijn beschreven of afgebeeld zonder toestemming op basis van het auteursrecht, dan kan men zich wenden tot de KAM coördinator. Oerlemans Packaging en haar gelieerde partners aanvaarden geen enkele aansprakelijkheid voor directe of indirecte schade welke ontstaat uit het raadplegen van dit rapport en/of handelen hieruit.*

*De referentiematrix bevat verwijzingen of links naar andere sites die buiten het domein van Oerlemans Packaging liggen. Deze zijn enkel opgenomen ter informatie van de lezer en te goeder trouw geselecteerd. Oerlemans Packaging is niet verantwoordelijk voor de inhoud of beschikbaarheid van deze websites of bronnen.*

*Behoudens voor persoonlijk en niet-commercieel gebruik mag niets van dit rapport of de inhoud ervan worden verveelvoudigd, opgeslagen in een automatisch gegevensbestand, of openbaar gemaakt, in enige vorm of op enige wijze, hetzij elektronisch, hetzij mechanisch, door fotokopieën, op papier of op enige andere manier, zonder voorafgaande schriftelijke toestemming vanuit Oerlemans Packaging.*







# oerlemans packaging group

## locaties



Plasthill

Weerlaan 13 – Hillegom



Plasthill Warehouse & Distribution

Pastoorlaan 30 – Hillegom



Flexpak

Poppenbouwing 37 – Geldermalsen



Oerlemans Plastics

Kleibergsestraat 4 – Genderen



Oerlemans Plastics Flexodruk

Industrieweg 7 – Giessen



Oerlemans Technology & Repro Centre

Bedrijvenstraat 5 - Giessen



Oosterwolde Plastic Industrie

Venekoterweg 11 – Oosterwolde



Perfon Flexible Packaging

Entersestraat 16 – Goor



Fardem Packaging

Nijverheidstraat 55 - Edam

[www.oerlemanspackaging.nl](http://www.oerlemanspackaging.nl)